

Le frelon asiatique en Belgique

Que faire en cas de (suspicion de) frelon asiatique ?

1. **Reconnaître**
2. **Signaler**
3. **Sécuriser**

1 Reconnaître :

En cas de suspicion de la présence de frelons asiatiques, se rendre sur place et prendre des photos du nid et de la guêpe. Ce en tenue anti-guêpe complète avec protection complète du visage ou lunettes de sécurité avec masque P3.

2 Signaler :

Transmettre par e-mail le matériel photographique ainsi que les informations complémentaires éventuelles sur la localisation aux experts suivants pour les deux rôles linguistiques :

- karel.schoonvaere@ugent.be
- tim.adriaens@inbo.be
- m.deproft@craw.wallonie.be

À compléter éventuellement d'experts locaux.

3 Sécuriser :

Dans l'attente de la confirmation (ou non) du frelon asiatique par l'UGent, sécuriser l'environnement du nid avec du ruban de délimitation (traçage du périmètre). Éventuellement dégager un espace de travail/installation prudente d'une échelle. N'entreprendre aucune action !

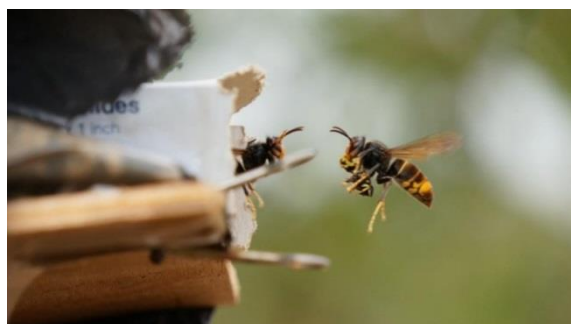
La neutralisation proprement dite est provisoirement réalisée par une équipe d'experts de l'UGent en Flandre et à Bruxelles (NL) . En Wallonie et à Bruxelles (FR) elle est effectuée par l'expert Michel Deproft. La collaboration avec les pompiers est en cours d'organisation.

Les pompiers n'extermineront pas eux-même le nid du frelon asiatique par pulvérisation au Permas D. La neutralisation ou l'extermination est réalisée par un spécialiste, en collaboration avec les pompiers. Pour l'enlèvement mécanique de nid primaires (petits), on procède au coucher ou après le coucher du soleil ou au petit matin (sur rendez-vous) ! Pour les grands nids (secondaires) à l'automne, l'extermination n'est pas réalisée quand il fait noir (après le coucher du soleil).

À la moindre vibration, les guêpes sortent, dont la reine. Lors d'actions d'extermination précédentes, la reine n'a pas toujours été découverte dans le nid enlevé. Cela laisse supposer que la reine quitte le nid et peut s'échapper au moindre danger. Peu après le dérangement, le calme revient, environ 1 à 2 minutes.

Reconnaître le frelon asiatique

- 1 Dessus du thorax et tête noirs
- 2 Pattes noires avec extrémités jaunes marquantes
- 3 Bande jaune sur le dos (4^e segment de l'abdomen)
- 4 Face : jaune orange



Nid de frelons asiatiques à Evergem en phase d'alerte due à l'approche du service d'incendie : des ouvrières sortent du nid en masse.



photo Pieter Derveaux

Frelon européen

- 5 Noir avec dessin brun rouge
- 6 Dessus de la tête brun rouge
- 7 Pattes brun rouge
- 8 Face : jaune
- 9 Abdomen moins noir, principalement jaune.

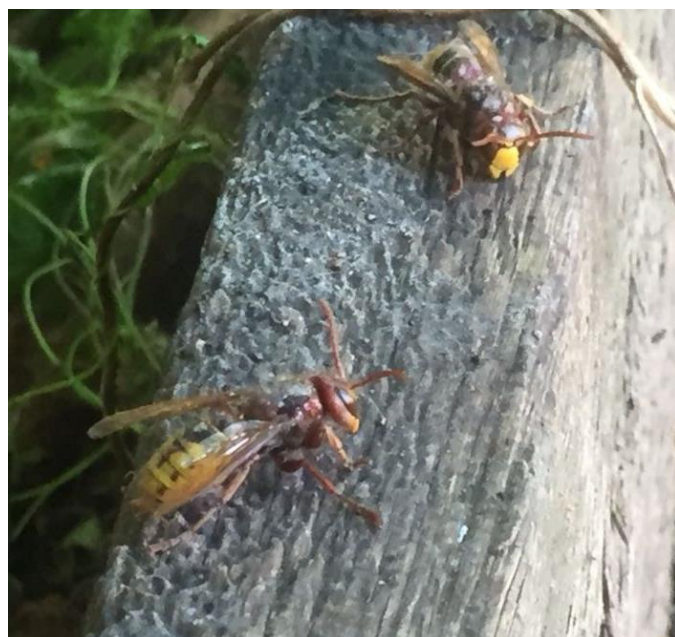




Photo Pieter Derveaux

Différence vue du dessus

	Frelon asiatique (<i>Vespa velutina nigrithorax</i>)	Frelon européen (<i>Vespa crabro</i>)
TÊTE THORAX ABDOMEN		
Couleur de tête	Dessus entièrement noir	Dessus brun rouge, uniquement yeux noirs
Couleur du thorax	Entièrement noir	Principalement brun rouge avec dessin noir varié
Couleur de l'abdomen	Principalement noir, seul le 4e segment de l'abdomen est entièrement jaune	Segments 1-2 principalement noirs, segments 3-6 principalement jaunes (= très marquant !)
Couleur des pattes	Noires avec extrémités jaunes marquantes	Entièrement brun rouge
Taille	Ouvrières : 25 mm, reine : 30 mm	Ouvrières 30 mm, reine : 35 mm