

## Lokalen of geheel van lokalen met nachtbezetting

### Geïnterpreteerde voorschriften

- Uittreksels uit punt 3.3 en uit punt 4.4 van bijlage 2:

*"De verticale binnenwanden die lokalen of het geheel van lokalen met nachtbezetting afbakenen hebben minstens de brandweerstand van de structurele elementen. De deuren in deze wanden hebben Rf ½ h."*

*"De eventuele verticale binnenwanden van de evacuatiewegen en de toegangsdeuren tot deze wegen hebben Rf ½ h.*

*Deze vereiste geldt niet voor compartimenten met uitsluitend dagbezetting waarvan de oppervlakte geen 1250 m² bereikt.*

*De evacuatie van lokalen of een geheel van lokalen met nachtbezetting gebeurt via evacuatiewegen waarvan de verticale wanden en de deuren een Rf ½ h hebben."*

- Uittreksels uit punt 3.3 en uit punt 4.4.1.2 van bijlage 2/1:

*"De verticale binnenwanden die lokalen of het geheel van lokalen met nachtbezetting afbakenen hebben een brandweerstand, aangegeven in tabel 2.2.*

	Wanden
Boven de vloer van $E_i$ Eén bouwlaag	EI 30
Meerdere bouwlagen	EI 60
Onder $E_i$ , met inbegrip van de vloer van $E_i$	EI 60

Tabel 2.2 – Brandweerstand van verticale binnenwanden

*De deuren in deze wanden hebben EI<sub>1</sub> 30."*

*"De eventuele verticale binnenwanden van de evacuatiewegen hebben EI 30 en de toegangsdeuren tot deze wegen EI<sub>1</sub> 30."*

- Uittreksels uit punt 3.3|3.4 en uit punt 4.4.2 van bijlagen 3 en 4:

*"De verticale binnenwanden die lokalen of het geheel van lokalen met nachtbezetting afbakenen hebben Rf 1 h.*

*De deuren in deze wanden hebben Rf ½ h."*

*"De verticale binnenwanden van de evacuatiewegen en hun toegangsdeuren tot deze wegen hebben Rf ½ h."*

- Uittreksels uit punt 3.3 en uit punt 4.4.3 van bijlagen 3/1 en 4/1:

*"De verticale binnenwanden die lokalen of het geheel van lokalen met nachtbezetting afbakenen hebben EI 60.*

*De deuren in deze wanden hebben EI<sub>1</sub> 30."*

"De verticale binnenwanden van de evacuatiewegen hebben  $EI_{30}$  en de toegangsdeuren tot deze wegen  $EI_1 30$ ."

- Uittreksel uit punt 4.4 van bijlage 2; uittreksel uit punt 4.4.1 van bijlagen 3 en 4:

"Geen enkel punt van een compartiment mag zich verder bevinden dan: [...]"

b) voor lokalen of geheel van lokalen met nachtbezetting:

- 20 m van de evacuatieweg die de trappen of uitgangen verbindt;
- 30 m van de toegang tot de dichtstbijzijnde trap of uitgang;
- 60 m van de toegang tot een tweede trap of uitgang."

- Uittreksel uit punt 4.4.1.1 van bijlagen 2/1, 3/1 en 4/1:

"Geen enkel punt van een compartiment mag zich verder bevinden dan: [...]"

b) voor lokalen of geheel van lokalen met nachtbezetting:

- 20 m van de evacuatieweg die de uitgangen verbindt;
- 30 m van de toegang tot de dichtstbijzijnde uitgang;
- 60 m van de toegang tot een tweede uitgang."

## Doel

Deze interpretatie heeft voornamelijk tot doel om de volgende vragen te beantwoorden:

- 1° Wat is een lokaal of een geheel van lokalen met nachtbezetting?
- 2° Hoe de lokalen identificeren die deel uitmaken van één en hetzelfde "geheel van lokalen met nachtbezetting"? En bijgevolg, hoe lokalen identificeren die geen deel uitmaken van hetzelfde "geheel van lokalen met nachtbezetting"?
- 3° Zijn, in het geval van een lokaal met nachtbezetting dat deel uitmaakt van een "geheel van lokalen met nachtbezetting", de voorschriften tegelijkertijd van toepassing op dit lokaal en op het geheel waarvan het deel uitmaakt?

Deze interpretatie heeft niet tot doel uitleg te geven over de manier om de af te leggen afstanden te meten/berekenen (zelfs niet voor de compartimenten die lokalen of een geheel van lokalen met nachtbezetting hebben).

## Historiek

Deze interpretatie van de voorschriften van het koninklijk besluit van 7 juli 1994 kan niet los gezien worden van de voorschriften in NBN S 21-202 (Vervallen) *Brandbeveiliging in de gebouwen - Hoge en middelhoge gebouwen - Algemene eisen*. Deze norm ligt aan de basis van de voorschriften van het koninklijk besluit van 7 juli 1994 "Basisnormen". In punt 3.4.2 en 3.4.3 van NBN S 21-202 zijn de volgende voorschriften opgenomen:

"3.4.2 Gebouwen van het type A

*De verticale binnenwanden die appartementen afbakenen hebben  $R_f 1 h$ .*

3.4.3. Gebouwen van het type AB

*De verticale binnenwanden die kamers of appartementen met nachtbezetting afbakenen hebben  $R_f 1 h$ ."*

De gebouwen van het type A zijn woningen en woongebouwen, terwijl de gebouwen van het type AB gebouwen zijn voor dag- en nachtgebruik die niet tot type A behoren. In de norm NBN S 21-201 (Vervallen) *Brandbeveiliging in de gebouwen – Terminologie* zijn volgende voorbeelden voor gebouwen van type AB opgesomd: hotels, internaten, kazernes,....

De voorschriften van het koninklijk besluit van 7 juli 1994 gelden echter zonder de specifieke bestemming van het gebouw in rekening te brengen, daarom duikt in het koninklijk besluit van 7 juli 1994 de term '*geheel van lokalen met nachtbezetting*' op telkens waar voordien '*appartementen*' vermeld werd en wordt de term '*lokalen met nachtbezetting*' gebruikt waar voordien '*kamers*' vermeld werd.

## Principes

In geval van brand in het gebouw vormt deze slapende toestand (overdag of 's nachts) op de plaatsen waar de slapende personen zich bevinden een veel hoger risico op verwondingen en overlijden.

Wanneer een persoon wakker is, zal deze zich redelijk snel bewust worden van het feit dat er een brand is ontstaan in zijn woning. Deze personen zal de lichte rookgeur ruiken die zich in zijn woning verspreid heeft en zal de rook en de vlammen van de vuurhaard kunnen zien.

Maar, wanneer een persoon slaapt, zal deze de rook niet waarnemen. Door het verminderde bewustzijn zal de totale reactietijd, en dus ook de benodigde evacuatie tijd, voor deze personen aanzienlijk langer zijn dan wanneer zij wakker zouden zijn. Het risico dat een grote hoeveelheid rook en of warmte het vertrek waarin de persoon zich bevindt zal gevuld hebben neemt sterk toe.

Door een brandweerstand voor bepaalde deuren en wanden op te leggen, hebben de voorschriften met betrekking tot de lokalen of het geheel van lokalen met nachtbezetting dus als doel:

- enerzijds, de op deze plaats aanwezige personen voldoende lang te beschermen tegen een brand die in de buurt zou ontstaan,
- anderzijds, hen de mogelijkheid te bieden evacuatiewegen te nemen die hen voldoende lang beschermen tegen de verspreiding van een brand.

In het algemeen geldt dat het beheren, verminderen of elimineren van het risico op het ontstaan en het verspreiden van een brand in een lokaal of een geheel van lokalen waarvan het privégebruik toebehoort aan een persoon of een welbepaalde groep personen onder hun eigen verantwoordelijkheid valt. Er wordt daarentegen niet aanvaard dat een brand die uitbreekt bij een buur de evacuatie van andere personen die aanwezig zijn in hun woning of in een lokaal met nachtbezetting waarvan zij gebruik maken (hotelkamer, ziekenhuiskamer,...) in gevaar kan brengen. Voor deze reglementering speelt het geen rol als de perso(o)n(en) die een lokaal of een geheel van lokalen gebruikt (gebruiken) eigenaar(s), huurder(s) of tijdelijke inwoner(s) is/zijn.

Omdat een woning een groep lokalen vormt die bewoond worden door een alleenstaande of door een gezin, wordt bijvoorbeeld toegestaan dat de inrichting en het gebruik van een woning, tot de private sfeer behoort. Desalniettemin dienen in deze woning of op de grenzen ervan (de mandelige muren bvb.) maatregelen getroffen te worden indien de veiligheid van de personen in de onmiddellijk naburige woningen kunnen geteisterd worden. In het kader van de brandpreventie impliceert dit met name dat voor woningen onder de vorm van appartementen, het geheel van de lokalen waaruit éénzelfde appartement bestaat, één enkele entiteit of één enkel "geheel van lokalen met nachtbezetting" vormt en dat de vereisten inzake bijvoorbeeld de brandweerstand van de binnenwanden dus niet nageleefd moeten worden voor elk van deze kamers afzonderlijk, maar slechts voor het geheel van de lokalen die samen het appartement vormen.

In overeenstemming met de interpretatie gegeven voor een eengezinswoning, is een appartement bedoeld voor bewoning door een alleenstaande of één enkel gezin. In de ruime betekenis bestaat een gezin hetzij uit een persoon die gewoonlijk alleen woont, hetzij uit twee of meerdere personen die, al dan niet door verwantschap aan elkaar verbonden, in één en hetzelfde appartement verblijven en er samenleven.

Voor afzonderlijke kamers waarvan het privégebruik toebehoort aan verschillende personen moeten daarentegen minstens de voorschriften voor elk van de kamers afzonderlijk worden nageleefd. In de gevallen waarin deze kamers deel uitmaken van één enkele woonentiteit, dit wil zeggen toegang geven tot één of meerdere lokalen voor gemeenschappelijk/gemeenschapsgebruik, vormen alle lokalen waaruit de woonentiteit bestaat samen ook éénzelfde geheel van lokalen met nachtbezetting, dat moet voldoen aan de vereisten.

De lokalen die deel uitmaken van éénzelfde geheel van lokalen met nachtbezetting kunnen op verschillende bouwlagen gelegen zijn (duplex of triplex) op voorwaarde dat zij voldoen aan de desbetreffende voorschriften.

**Gemeenschappelijke beschrijving voor alle figuren**

De onderstaande legende is gemeenschappelijk voor alle in deze interpretatie aanwezige figuren.

	<b>GEVELVENSTER</b>		<b>LIFT</b>
	<b>GEVELMUUR</b>		
	<b>BRANDWERENDE WAND</b>		<b>TRAP</b>
	<b>WAND ZONDER AANGETOONDE BRANDWEERSTAND</b>		
	<b>BRANDWERENDE DEUR</b>		<b>VERTICALE TECHNISCHE KOKER</b>
	<b>DEUR ZONDER AANGETOONDE BRANDWEERSTAND</b>		
	<b>COMPARTIMENTSSCHEIDING</b>		
	<b>SCHEIDING VAN LOKAAL OF GEHEEL VAN LOKALEN MET NACHTBEZETTING</b>		

Als er appartementen op de figuren staan, worden zij als volgt weergegeven: A1, A2 en A3.

In bepaalde voorbeelden is de afbakening van bepaalde "gehelen van lokalen met nachtbezetting" niet in overeenstemming met de reglementaire vereisten; in dit geval zal dit zeer duidelijk vermeld worden in de bijhorende tekst.

De brandweerstand wordt als volgt weergegeven:

- E1 voor wanden,
- E1<sub>1</sub> voor de deuren,
- E voor de liftschachtdeuren.

Aangezien bepaalde voorbeelden conform kunnen zijn voor gebouwen van verschillende conventionele hoogtecategorieën (laag, middelhoog of hoog) en omwille van de grafische leesbaarheid, wordt geen melding gemaakt van de tijdsduur van de brandweerstand voor deze wanden, deuren en liftschachtdeuren.

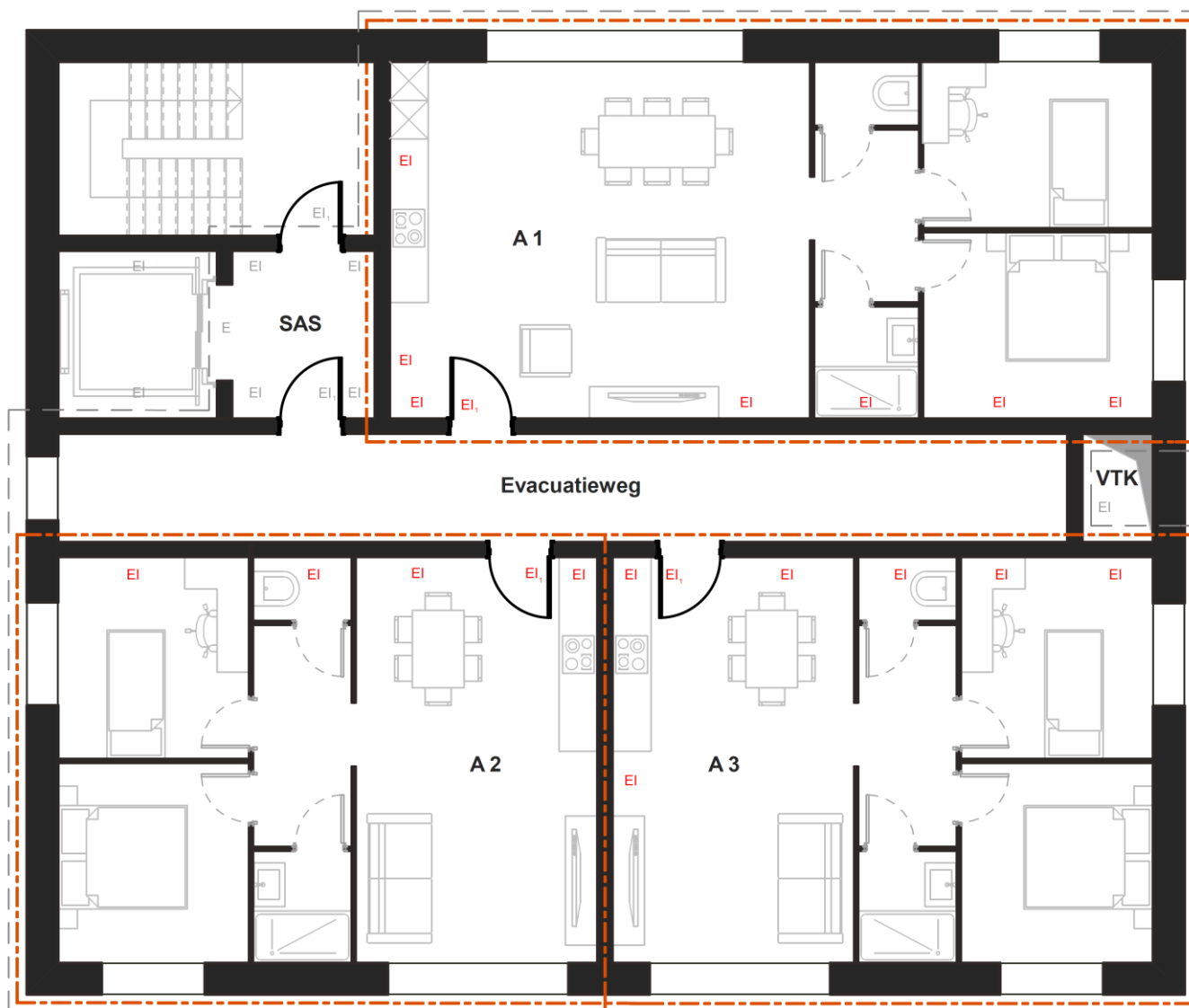
Onder 'kot' wordt één enkele studentenkamer of een studio voor studenten verstaan. In de studio kunnen andere vertrekken of functionaliteiten dan de kamer aanwezig zijn, zoals een private badkamer die uitsluitend bestemd is voor de bewoner van de studio.

Andere configuraties dan die welke weergegeven worden - met bijvoorbeeld een groter aantal vertrekken, andere soorten vertrekken, een andere indeling ... per appartement, per hotelsuite, per zorgafdeling ... – en die conform de reglementering zijn, zijn uiteraard mogelijk, ook al werden ze niet afgebeeld.

## Appartementen

### Voorbeeld 1 conform:

De volgende voorbeeldfiguur stelt een verdieping voor die uitsluitend uit appartementen van een middelhoog gebouw bestaat. Elk appartement wordt door slechts een alleenstaande of één gezin gebruikt.



De volledige verdieping vormt één enkel compartiment in de zin van het KB; het trappenhuis, de verticale technische koker en de liftschacht zijn geen compartimenten volgens het KB. Bovendien en ter herinnering, maakt elke evacuatiweg verplicht deel uit van één enkel compartiment; deze mag niet worden gelijkgesteld of verward met een trappenhuis of een sas.

Elk appartement bestaat uit zes vertrekken: 2 slaapkamers, een badkamer, een toilet, een hal en de leefruimte (keuken / salon / eetkamer).

Elk appartement in zijn geheel stemt overeen met één enkel geheel van lokalen met nachtbezetting.

De bovenstaande figuur geeft een configuratie weer die conform is, aangezien de volgende vereisten die betrekking hebben op deze interpretatie nageleefd worden:

- voor elk appartement hebben de binnenwanden en de (inkom)deur die dit appartement afbakenen de vereiste brandweerstand. In het bijzonder heeft de wand die de appartementen A2 en A3 scheidt de vereiste brandweerstand.  
Deze brandweerstand worden in het rood met EI weergegeven voor de wanden en in het rood met EI<sub>1</sub> voor de deuren;
- aangezien de evacuatiweg deel uitmaakt van een compartiment dat ten minste één lokaal met nachtbezetting bevat, hebben alle binnenwanden en deuren die deze evacuatiweg afbakenen de vereiste brandweerstand. Dit geldt ook voor de wanden en de deur die geen geheel van lokalen met nachtbezetting afbakenen: wanden van de verticale technische koker, van de liftschacht + wanden en deur van het sas.

De brandweerstand van bepaalde wanden en deuren kan in meerdere punten van de betreffende bijlage vereist zijn, bijvoorbeeld:

- de wand die appartement A1 scheidt van het binnentrappenhuis van het gebouw moet een brandweerstand hebben overeenkomstig punt 4.2.2.1 van bijlage 3/1, maar ook overeenkomstig punt 3.3 van bijlage 3/1, en ook overeenkomstig punt 4.1 van bijlage 3/1;
- de wand en de deur die de leefruimte (keuken/eetkamer/salon) in appartement A2 scheidt van de evacuatiweg, moeten een brandweerstand hebben overeenkomstig punt 3.3 van bijlage 3/1, maar ook overeenkomstig punt 4.4.3 van bijlage 3/1.

Indien eenzelfde wand of eenzelfde deur een brandweerstand en/of een tijdsduur van de brandweerstand moet hebben die verschilt naar gelang van de punten van de reglementering die op hen van toepassing zijn, dan moet de strengste brandweerstand en/of de strengste tijdsduur van de brandweerstand in aanmerking worden genomen.

Tot slot wordt in deze reglementering geenszins vereist dat elk appartement dat op eenzelfde bouwlaag ligt een afzonderlijk compartiment moet vormen. Hierop is een belangrijke uitzondering: een appartement dat een volledige bouwlaag inneemt (met uitsluiting van trappenhuis, liften, sas, technische kokers ...).

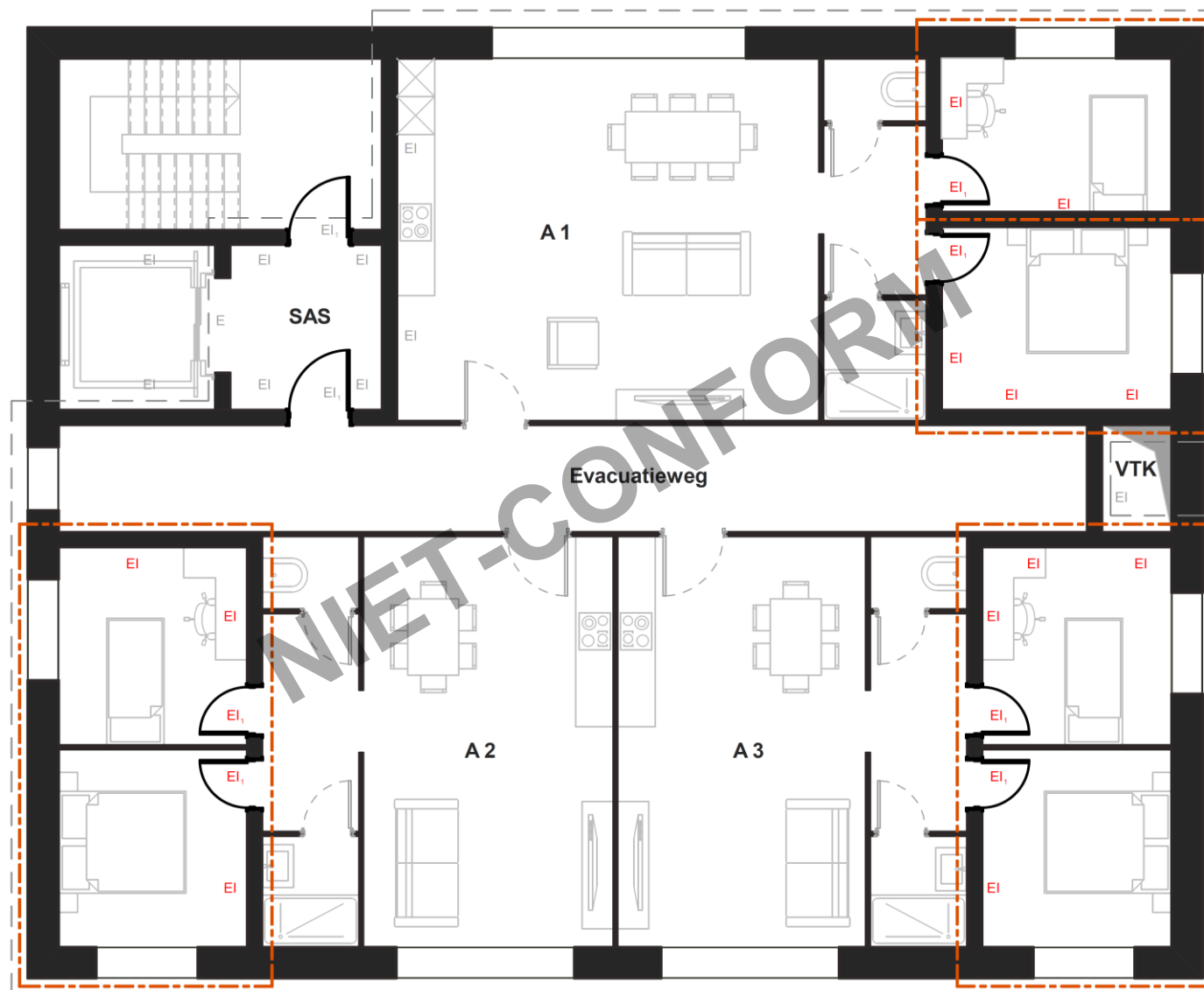
Een bouwlaag kan bestaan uit een of meerdere appartementen die samen slechts één compartiment vormen. Bovendien, wanneer de oppervlakte van een bouwlaag groter is dan 2500 m<sup>2</sup>, moet deze bouwlaag worden opgedeeld in verschillende compartimenten, elk bestaande uit een of meerdere appartementen.



## Appartementen

### Voorbeeld 2 NIET-CONFORM:

De volgende voorbeeldfiguur stelt een verdieping voor die uitsluitend uit appartementen van een middelhoog gebouw bestaat. Elk appartement wordt door slechts één gezin gebruikt.



De volledige verdieping vormt één enkel compartiment in de zin van het KB; het trappenhuis, de verticale technische koker en de liftschacht zijn geen compartimenten volgens het KB.

Elk appartement bestaat uit zes vertrekken: 2 slaapkamers, een badkamer, een toilet, een hal en de leefruimte (keuken / salon / eetkamer).

De afbakening van de gehelen van lokalen met nachtbezetting en van de lokalen met nachtbezetting is als volgt ontworpen:

- voor de appartementen A1 en A2 vormen de twee slaapkamers een geheel van lokalen met nachtbezetting;
- voor appartement A3 is elk van de slaapkamers een lokaal met nachtbezetting.

Zelfs indien de (gehelen van) kamers, vertrekken waar de niet-wakende personen zich bevinden, omgeven zijn door brandwerende wanden en deuren, zijn deze maatregelen ontoereikend en is dit ontwerp dus niet in overstemming met de vereisten van het KB. De verwezenlijking van brandwerende deuren en wanden voor de slaapkamers van appartementen is onvoldoende. Dit kan uit eigen beweging worden verwezenlijkt, als aanvulling op de wettelijke vereisten, maar dit is niet voldoende om de voorschriften na te leven.

Dit is te verklaren aan de hand van de volgende kenmerken van dit ontwerp:

- Enerzijds vertoont de wand die appartement A2 van appartement A3 scheidt, geen specifieke brandweerstand; Indien er bijvoorbeeld brand uitbreekt in de leefruimte (keuken/eetkamer/salon) in appartement A2, zou deze zich echter zeer snel kunnen verspreiden naar appartement A3. Dit zou de evacuatie op eigen kracht van de in appartement A3 aanwezige personen ernstig in gevaar brengen. De evacuatie van de personen die aanwezig zijn in de slaapkamers van appartement A2 zou ook ernstig in het gedrang gebracht kunnen worden; maar aangezien de brand in hun appartement uitbreekt, is het hun verantwoordelijkheid om hun evacuatie in dit geval zo goed mogelijk te garanderen (door bijvoorbeeld een branddetectiesteem<sup>1</sup> te plaatsen dat hun hele appartement dekt).
- anderzijds vertonen de wanden en de deuren die de evacuatieweg van de leefruimten (keuken/eetkamer/salon) van de appartementen A1, A2 en A3 scheiden geen specifieke brandweerstand. Indien er bijvoorbeeld brand uitbreekt in de leefruimte (keuken/eetzaal/salon) van één van de appartementen, zou deze zich echter ook zeer snel kunnen verspreiden naar de evacuatieweg. Dit zou de evacuatie op eigen kracht van de in de twee andere appartementen aanwezige personen ernstig in gevaar brengen.

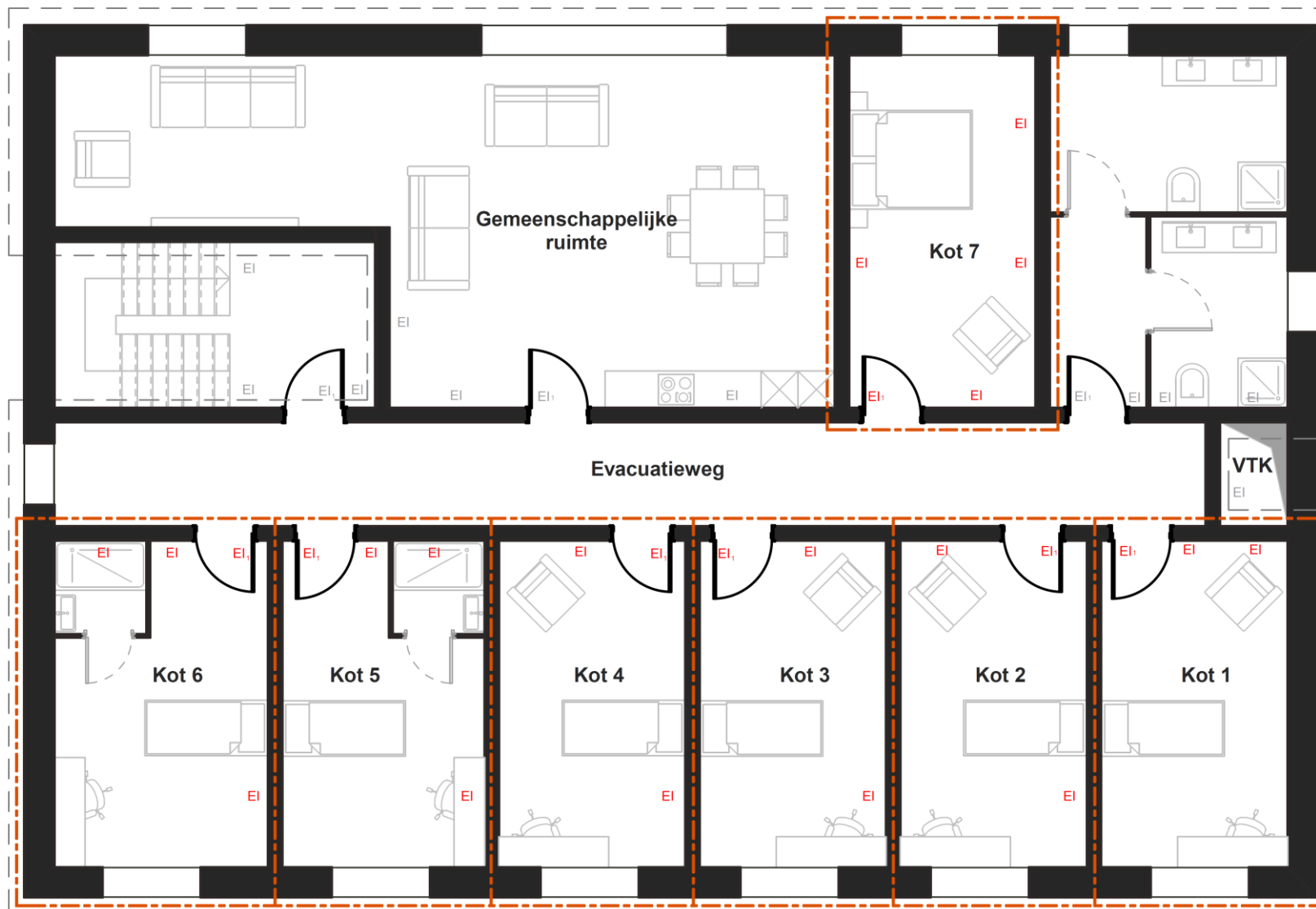
---

<sup>1</sup> Dit kan bestaan uit gekoppelde autonome rookmelders of uit een automatisch branddetectie- en brandalarmsysteem

## Studentenwoningen (koten)

Voorbeeld 3 conform:

De volgende voorbeeldfiguur stelt een verdieping voor die uitsluitend wordt gebruikt voor studentenkoten in een middelhoog gebouw. De kotbewoners hebben toegang tot gemeenschappelijke ruimten, namelijk de sanitaire installaties en de leefruimte (keuken/eetzaal/salon).



De volledige verdieping vormt één enkel compartiment in de zin van het KB; het trappenhuis, de verticale technische koker en de liftschacht zijn immers geen compartimenten volgens het KB.

Elk van de koten bestaat hetzij uit één enkele kamer, hetzij uit een kamer en een eigen badkamer.

Elk kot stemt overeen met een lokaal met nachtbezetting (indien dit slechts één kamer omvat) of met een geheel van lokalen met nachtbezetting (in het geval deze ook een eigen badkamer omvat).

De bovenstaande figuur geeft een configuratie weer die conform is, aangezien de volgende vereisten die betrekking hebben op deze interpretatie nageleefd worden:

- voor elk kot hebben de binnenwanden en de deur die dit kot afbakenen de vereiste brandweerstand. In het bijzonder heeft elke wand die beide koten scheidt de vereiste brandweerstand, maar ook de wanden die kot 7 scheiden van de aangrenzende lokalen met dagbezetting (de sanitaire installaties en de gemeenschappelijke leefruimte).

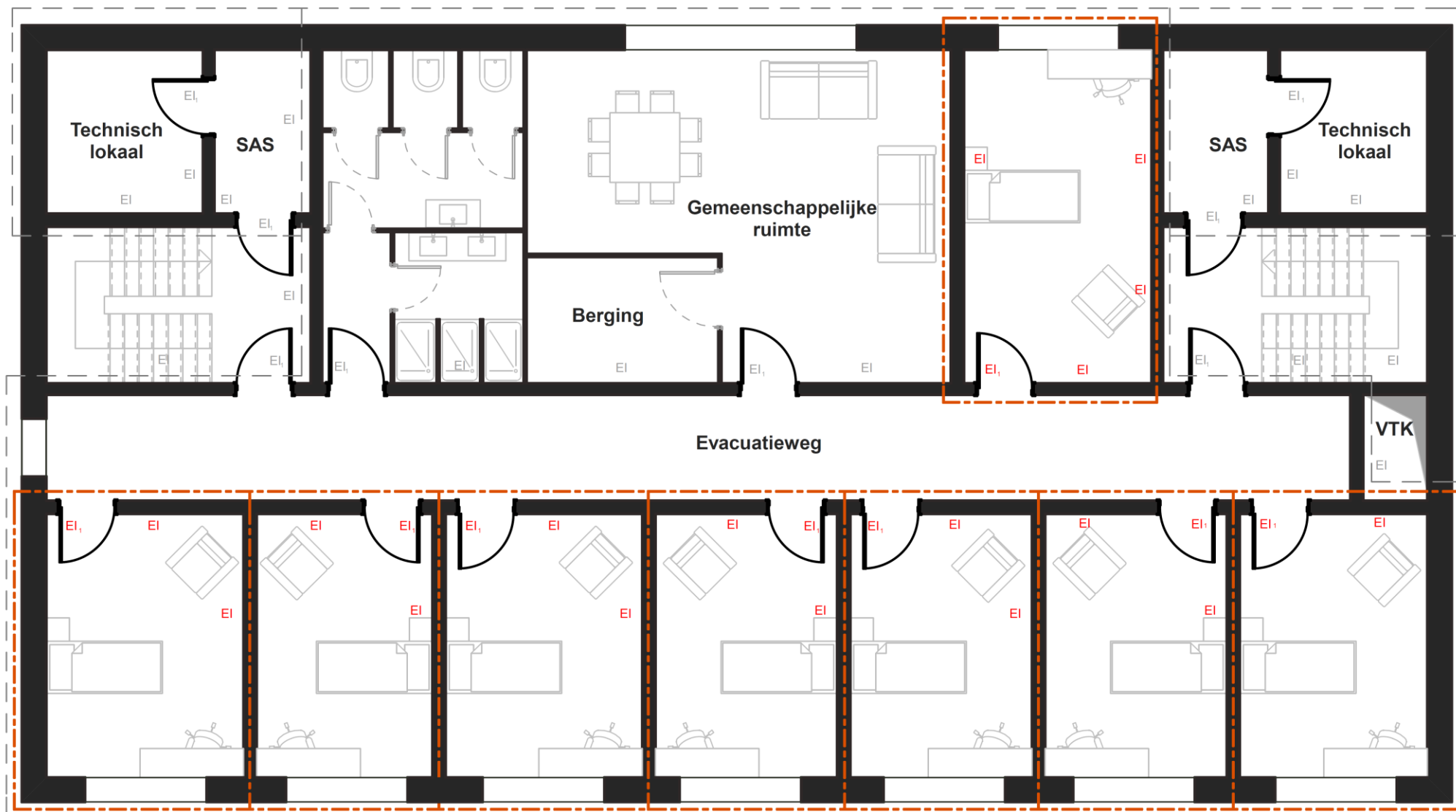
Deze brandweerstand worden in het rood met EI weergegeven voor de wanden en in het rood met EI<sub>1</sub> voor de deuren;

- De evacuatiweg maakt hier deel uit van een compartiment dat ten minste één lokaal met nachtbezetting bevat, daarom hebben alle binnenwanden en deuren die de evacuatiweg afbakenen de vereiste brandweerstand. Door deze vereiste moeten de wanden en deuren die de lokalen met dagbezetting scheiden van de evacuatiweg een brandweerstand hebben. De sanitaire installaties en de gemeenschappelijke leefruimte zijn hier de lokalen met dagbezetting.

## Internaat

Voorbeeld 4 conform:

De volgende voorbeeldfiguur stelt een verdieping voor die uitsluitend wordt gebruikt voor de huisvesting van leerlingen in een school die een middelhoog gebouw is.



De verdieping bestaat uit 3 compartimenten in de zin van het KB; de trappenhuizen en de verticale technische koker zijn immers geen compartimenten volgens het KB. Twee compartimenten bestaan enkel uit een technisch lokaal en het toegangssas ervan. Het derde compartiment bestaat uit de evacuatiweg, de kamers van de leerlingen en de opvoeder, de sanitaire installaties, een leefruimte (gemeenschappelijke ruimte) en de voorraadkamer. De bewoners van de kamers hebben toegang tot de gemeenschappelijke ruimten, namelijk de sanitaire installaties, de voorraadkamer en de leefruimte.

Elke slaapkamer stemt overeen met een lokaal met nachtbezetting.

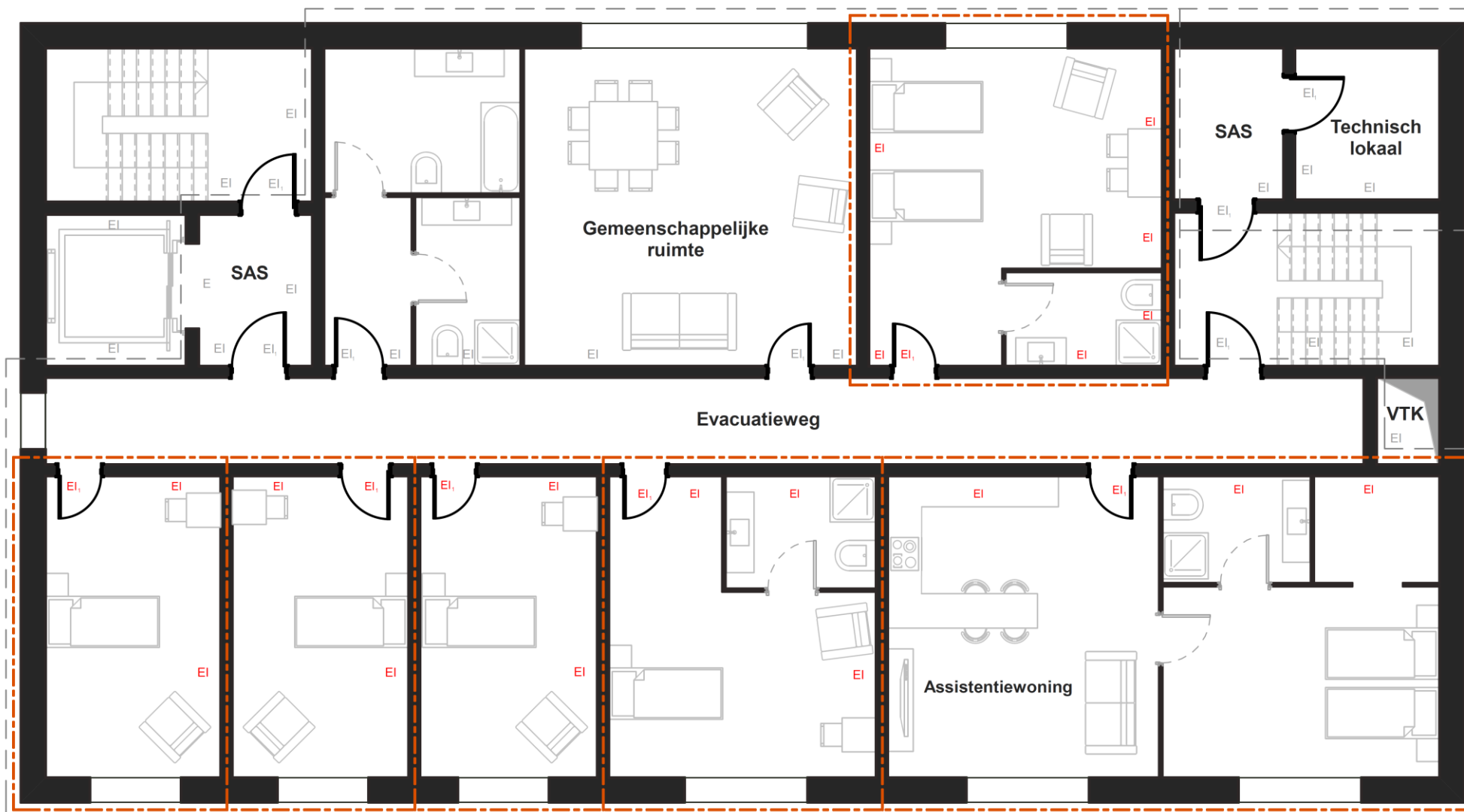
De bovenstaande figuur geeft een configuratie weer die conform is, aangezien de volgende vereisten die betrekking hebben op deze interpretatie nageleefd worden:

- voor elke kamer hebben de binnenwanden en de deur die deze kamer afbakenen de vereiste brandweerstand. In het bijzonder heeft elke wand die twee kamers scheidt de vereiste brandweerstand, maar ook de wand die de leefruimte (gemeenschappelijke ruimte) scheidt van de aangrenzende kamer. Deze brandweerstand worden in het rood met EI weergegeven voor de wanden en in het rood met EI<sub>1</sub> voor de deuren;
- De evacuatiweg maakt hier deel uit van een compartiment dat ten minste één lokaal met nachtbezetting bevat, daarom hebben alle binnenwanden en deuren die de evacuatiweg afbakenen de vereiste brandweerstand. Door deze vereiste moeten de wanden en deuren die de lokalen met dagbezetting scheiden van de evacuatiweg een brandweerstand hebben. De sanitaire installaties en de gemeenschappelijke leefruimte zijn hier de lokalen met dagbezetting.

## Woonzorgcentrum

### Voorbeeld 5 conform:

De volgende voorbeeldfiguur stelt een verdieping voor die uitsluitend wordt gebruikt voor de huisvesting van de bewoners in een woonzorgcentrum dat een middelhoog gebouw is.



De verdieping bestaat uit 2 compartimenten in de zin van het KB; de trappenhuizen, de verticale technische koker en de liftschacht zijn geen compartimenten volgens het KB. Eén van de twee compartimenten bestaat enkel uit een technisch lokaal en het toegangssas ervan.

Het andere compartiment bestaat uit de evacuatiweg, de kamers van de bewoners, de assistentiewoning van bepaalde bewoners, een gemeenschappelijke ruimte (salon) en gemeenschappelijke sanitaire installaties. De bewoners van de kamers en van de assistentiewoning hebben toegang tot de gemeenschappelijke ruimten.

De voormelde assistentiewoning omvat een slaapkamer, een dressing, een badkamer en een private leefruimte (woonkamer/keuken/eetkamer). De andere bewonerskamers bestaan hetzij uit één enkele kamer, hetzij uit een kamer met een eigen badkamer.

De assistentiewoning vormt, in zijn geheel, één enkel geheel van lokalen met nachtbezetting. Voor de andere bewonerskamers stemt elke bewonerskamer overeen met een lokaal met nachtbezetting (indien deze slechts één ruimte omvat) of met één enkel geheel van lokalen met nachtbezetting (in het geval dat ook een eigen badkamer omvat).

De bovenstaande figuur geeft een configuratie weer die conform is, aangezien de volgende vereisten die betrekking hebben op deze interpretatie nageleefd worden:

- voor elke bewonerskamer, bewonerskamer met badkamer en voor de assistentiewoning hebben de binnenwanden en de deur die deze afbakenen de vereiste brandweerstand. In het bijzonder heeft elke wand die 2 aangrenzende kamers scheidt de vereiste brandweerstand, maar ook de wanden die één van de kamers scheiden van het aangrenzende lokaal met dagbezetting (de gemeenschappelijke leefruimte/salon) en ook de wand die één van de individuele kamers scheidt van het vertrek woonkamer/keuken/eetkamer inbegrepen in de assistentiewoning.

Deze brandweerstand worden in het rood met EI weergegeven voor de wanden en in het rood met EI<sub>1</sub> voor de deuren;

- De evacuatiweg maakt hier deel uit van een compartiment dat ten minste één lokaal met nachtbezetting bevat, daarom hebben alle binnenwanden en deuren die de evacuatiweg afbakenen de vereiste brandweerstand. Door deze vereiste moeten de wanden en deuren die de lokalen met dagbezetting scheiden van de evacuatiweg een brandweerstand hebben. De sanitaire installaties en de gemeenschappelijke leefruimte zijn hier de lokalen met dagbezetting.

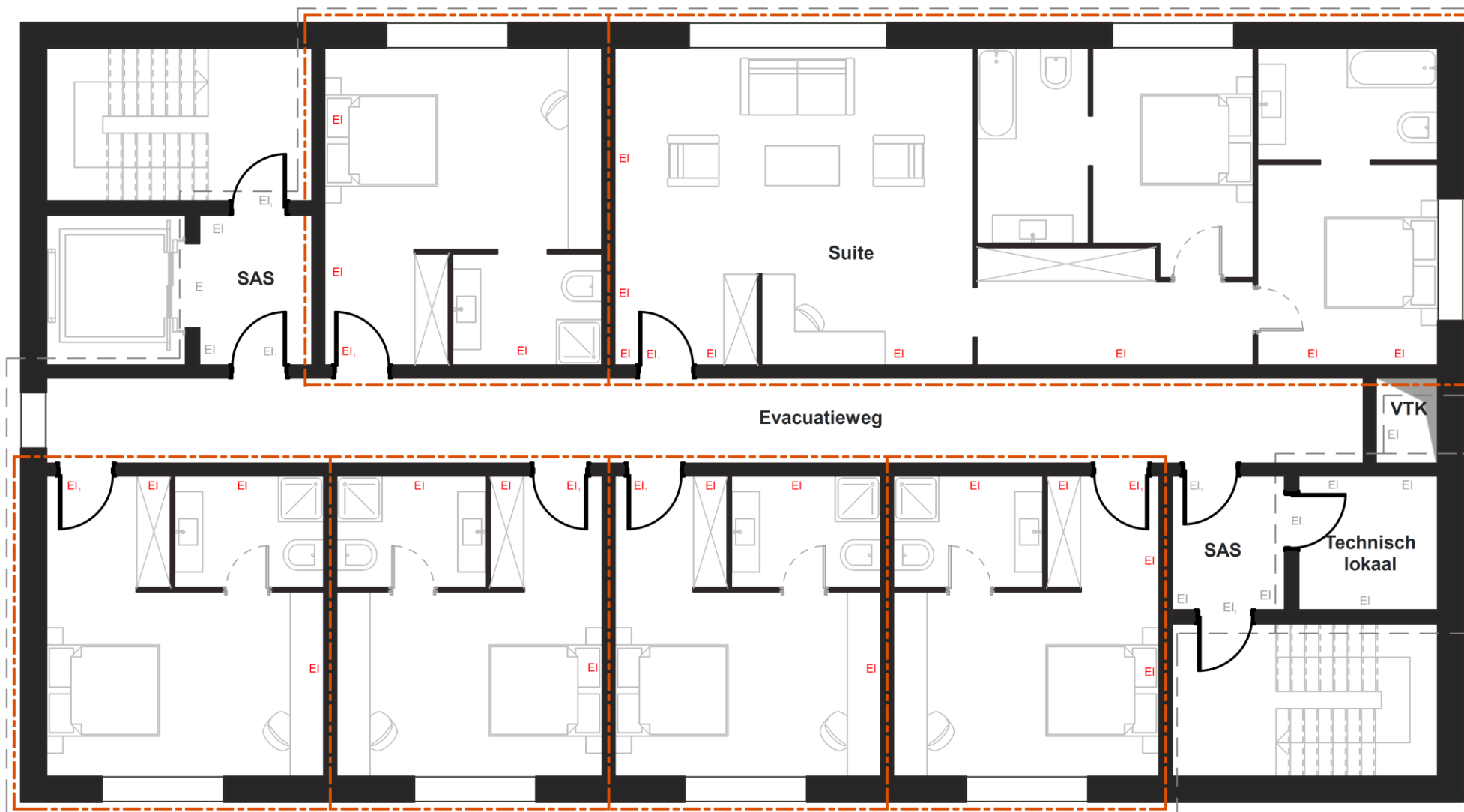
Er moet worden opgemerkt dat woonzorgcentra steeds vaker een of meer wooneenheden met open leefruimte omvatten. Deze wooneenheid is ontworpen voor gedesorïënteerde ouderen en biedt een leefomgeving die lijkt op die van een collectieve woning. Om dit te bereiken is de gemeenschappelijke ruimte van de wooneenheid open ontworpen, vaak met een keuken. De gemeenschappelijke woonkamer/zitkamer/keuken is niet langer gescheiden van de evacuatiweg door brandwerende muren en deuren. Een wooneenheid met open leefruimte voldoet daarom niet aan de wettelijke vereisten en kan enkel toegestaan worden indien daarvoor een afwijking is verleend.



## Hotel

### Voorbeeld 6 conform:

De volgende voorbeeldfiguur stelt een verdieping voor die uitsluitend wordt gebruikt voor de huisvesting van een hotel; deze verdieping maakt deel uit van een middelhoog gebouw.



De verdieping bestaat uit 2 compartimenten in de zin van het KB; de trappenhuizen, de verticale technische koker en de liftschacht zijn geen compartimenten volgens het KB. Eén van de 2 compartimenten bestaat enkel uit een technisch lokaal.

Het andere compartiment bestaat uit 2 sassen, de evacuatiweg, de hotelkamers en een hotelsuite.

De voormelde hotelsuite omvat twee kamers, twee badkamers, een hal en een leefruimte (salon/bureau), allemaal privaat voor deze suite. De andere hotelkamers bestaan uit één enkele kamer met een eigen badkamer.

De hotelsuite in zijn geheel en elk van de hotelkamers met eigen badkamer vormen, elk op zich, een geheel van lokalen met nachtbezetting..

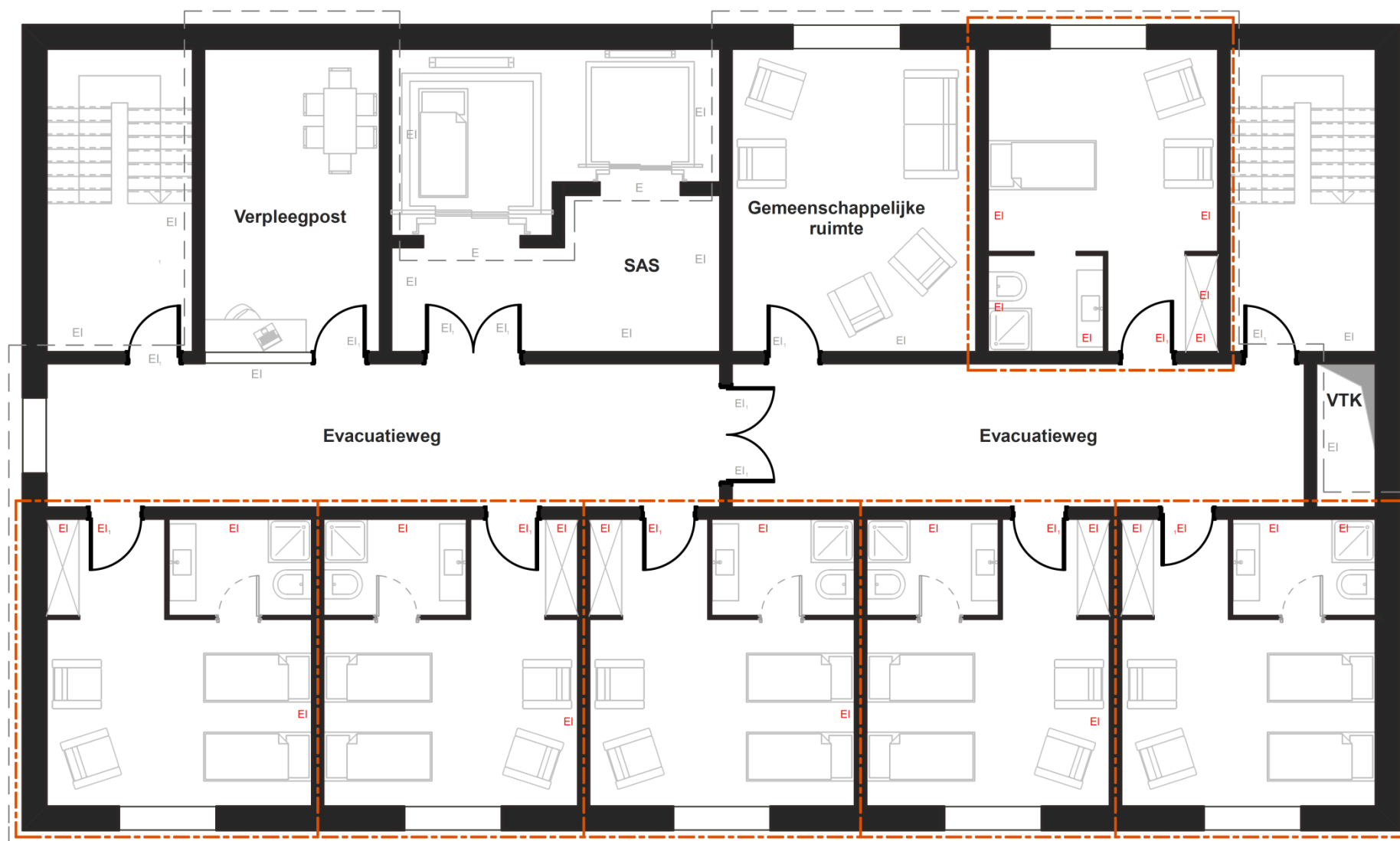
De bovenstaande figuur geeft een configuratie weer die conform is, aangezien de volgende vereisten die betrekking hebben op deze interpretatie nageleefd worden:

- voor elke hotelkamer (met badkamer) en voor de hotelsuite hebben de binnenwanden en de deur die deze afbakenen de vereiste brandweerstand. In het bijzonder heeft elke wand die 2 aangrenzende kamers scheidt, de vereiste brandweerstand, maar ook de wanden die twee badkamers scheiden die deel uitmaken van afzonderlijke hotelkamers; en ook de wand die de leefruimte in de hotelsuite scheidt van de aangrenzende hotelkamer. Deze brandweerstand worden in het rood met EI weergegeven voor de wanden en in het rood met EI<sub>1</sub> voor de deuren;
- aangezien de evacuatiweg deel uitmaakt van een compartiment dat ten minste een geheel van lokalen met nachtbezetting omvat, hebben alle binnenwanden en de deuren die deze evacuatiweg afbakenen de vereiste brandweerstand.

## Ziekenhuis

### Voorbeeld 7 conform:

De volgende voorbeeldfiguur stelt een verdieping voor die uitsluitend wordt gebruikt voor de rust van gehospitaliseerde personen; deze verdieping maakt deel uit van een middelhoog gebouw.



De verdieping vormt één enkel compartiment in de zin van het KB; de trappenhuisen, de verticale technische koker en de liftschachten zijn geen compartimenten volgens het KB.

Dit compartiment bestaat uit een sas, 2 evacuatiewegen, ziekenhuiskamers, een lokaal voor de verpleegkundigen en een gemeenschappelijke ruimte (salon).

De andere ziekenhuiskamers bestaan uit één enkele kamer (met één of twee bedden) met een eigen badkamer.

Elk van de ziekenhuiskamers met eigen badkamer vormt een geheel van lokalen met nachtbezetting.

De bovenstaande figuur geeft een configuratie weer die conform is, aangezien de volgende vereisten die betrekking hebben op deze interpretatie nageleefd worden:

- voor elke ziekenhuiskamer (met badkamer) hebben de binnenwanden en de deur die deze afbakenen de vereiste brandweerstand. In het bijzonder heeft elke wand die 2 aangrenzende kamers scheidt, de vereiste brandweerstand, maar ook de wanden die twee badkamers scheiden die deel uitmaken van afzonderlijke ziekenhuiskamers; en ook de wand die de gemeenschappelijke ruimte scheidt van de aangrenzende ziekenhuiskamer.  
Deze brandweerstanden worden in het rood met EI weergegeven voor de wanden en in het rood met EI<sub>1</sub> voor de deuren;
- aangezien de evacuatiewegen deel uitmaken van een compartiment dat ten minste een geheel van lokalen met nachtbezetting omvat, hebben alle binnenwanden en de deuren die deze evacuatiewegen afbakenen de vereiste brandweerstand. Voor deze vereiste moeten met name de wanden en deuren die de lokalen met dagbezetting, zijnde hier het lokaal voor de verpleegkundigen en de gemeenschappelijke ruimte (salon), scheiden van de evacuatieweg, een brandweerstand hebben.

Er moet worden opgemerkt dat voor de verpleegposten systematisch een afwijking moet worden aangevraagd bij de Commissie voor Afwijking van de FOD Binnenlandse Zaken. Er moeten compenserende maatregelen worden genomen om een veiligheidsniveau te bereiken dat gelijkwaardig is aan dat van het KB (activiteit beperkt tot administratieve taken, apotheek beperkt tot wat nodig is voor de werking van de dienst, brandwerende muren en deuren in de vergaderzaal en andere utilitaire ruimten, enz.)